

Aanbeveling 5: Investeer in effectieve gebiedsbescherming

De Taskforce Biodiversiteit & Natuurlijke Hulpbronnen adviseert:

Het verleden leert dat gebiedsbescherming een succesvolle strategie kan zijn, die verder moet worden benut. De ontwikkeling van ecologische netwerken en het herstel van ecosystemen zijn cruciaal voor adaptatie aan klimaatverandering. De Taskforce legt daarbij accenten bij de koraalriffen in ons Koninkrijk, bij bossen en wetlands in Suriname en Indonesië en bij integrale gebiedsinvesteringen in landen waar de biodiversiteit onder druk staat en ook het Nederlands bedrijfsleven actief is. Betrek de lokale bevolking in een zo vroeg mogelijk stadium bij dit beleid.

Toelichting

De Taskforce onderstreept met haar aanbeveling de noodzaak om, naast vergroening van ons economische systeem, verduurzaming van landbouw en handelsketens en aanpassing van ons consumptiepatroon, te blijven investeren in beschermde gebieden. Vanuit een moreel perspectief, gelet op de intrinsieke waarde van unieke planten en dieren. Maar ook vanuit een verlicht eigenbelang, gelet op de economische waarde van de diensten die beschermde gebieden leveren. Uit figuur 2 blijkt duidelijk dat een welgekozen beschermd gebied direct waarde kan opleveren voor economische activiteit in de regio.

De Taskforce benadrukt dat beschermde gebieden geen eilanden moeten worden in een zee van intensief landgebruik. Het is belangrijk ecologische netwerken te creëren, met bijzondere aandacht voor ecosystemen die cruciaal zijn voor adaptatie aan klimaatverandering (zoals mangroves, die kustgebieden beschermen). De Taskforce ziet voor Nederland een specifieke rol in investering in de bescherming van ecosystemen met een buitengewoon rijke biodiversiteit in landen waarvoor Nederland een bijzondere verantwoordelijkheid heeft of waar Nederland een bijzondere band mee heeft, zoals:

- Koraalriffen in ons koninkrijk.
- Bossen en wetlands in Suriname en Indonesië, waar Nederland historische banden mee heeft.
- Bossen en wetlands in overige landen waar het Nederlandse bedrijfsleven een relatief grote rol speelt in sectoren die een directe impact hebben op die ecosystemen, zoals in de landbouw, de waterbouw, de bosbouw en de import van hout, soja, palmolie, vis.

De prioriteit voor koraalriffen en bossen sluit aan bij de aanbevelingen van TEEB in november 2009 (zie pagina 4 van het rapport genoemd onder referenties).

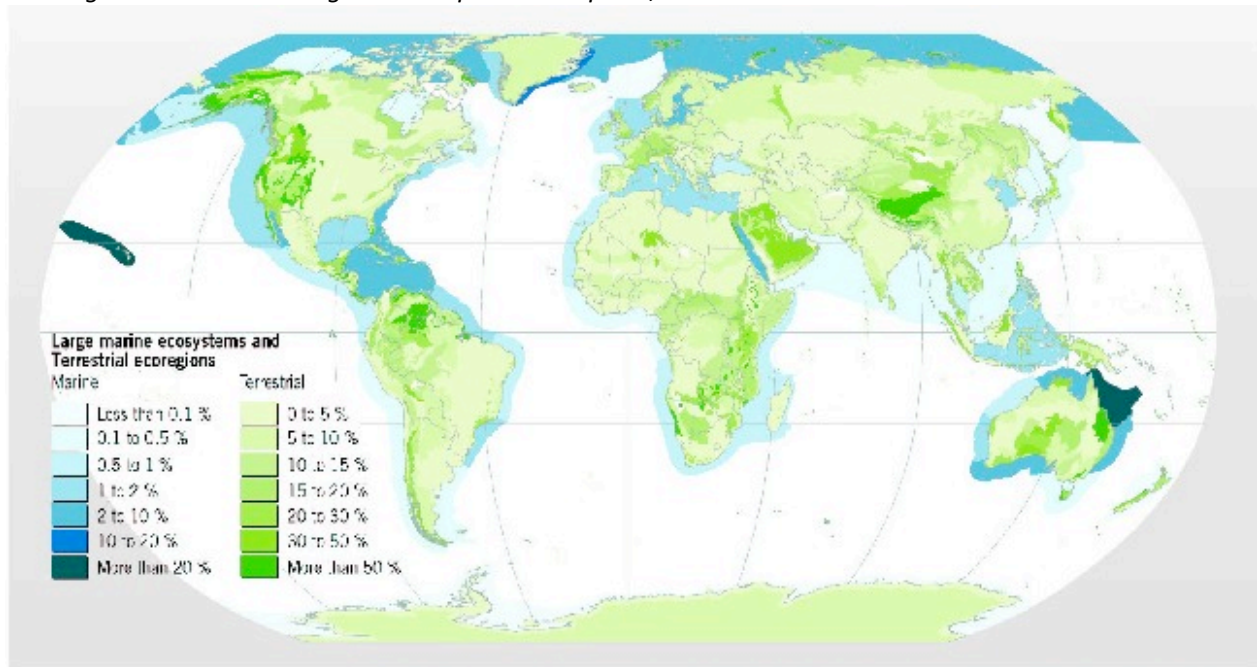
Facts & figures

Definitie

Wereldwijd wordt de door IUCN geformuleerde definitie van beschermde gebieden gehanteerd: *“An area of land and/or sea especially dedicated to the protection and maintenance of biological diversity, and of natural and associated cultural resources, and managed through legal or other effective means”*. IUCN onderscheidt daarbij de volgende categorieën, variërend in de status en de aard van de bescherming (zie referenties op de laatste pagina voor meer informatie hierover):

- I. a) Natuureservaat, b) Beschermd wildernisgebied
- I. Nationaal park
- II. Natuurmonument
- III. Beheergebied tbv specifieke habitats of soorten
- IV. Beschermd landschap
- V. Beschermd gebied met duurzaam gebruik functie

Figuur 1: beschermde gebieden op land en op zee; bron UNEP-WCMC and World Database PA's



Source: UNEP-WCMC and World Database on Protected Areas for terrestrial ecoregions as identified by the World Wide Fund for Nature (WWF); Sea Around Us Project, University of British Columbia Fisheries Centre, in collaboration with WWF and UNEP-WCMC for large marine ecosystems²

De cijfers

Anno 2010 zijn er 120.000 beschermde gebieden¹, die ± 13% van het landoppervlak bedekken, 5,9% van de territoriale wateren en 0,5% van het oceangebied buiten territoriale wateren.

Kanttekeningen

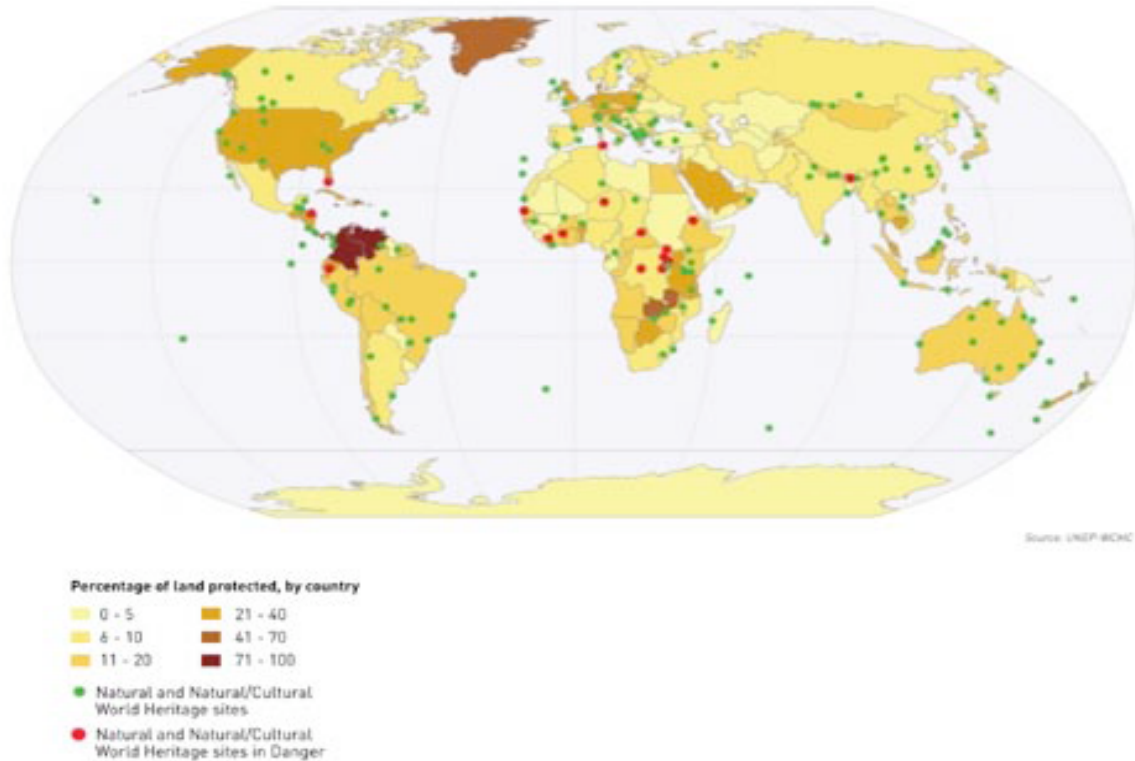
- Bovenstaande getallen zeggen niets over de effectiviteit van bescherming. Helaas zijn ‘papierne parken’, die op papier wel maar in de praktijk nauwelijks beschermd zijn, geen uitzondering.
- De klassieke IUCN-benadering vormt de basis, maar de Taskforce vat beschermde gebieden nog iets breder op. Het gaat erom dat gebieden met specifieke betekenis voor biodiversiteit (hotspots en/of gebieden die cruciale ecosystemendiensten leveren voor elders en later) met een ruimtelijk/ wettelijk instrumentarium beschermd worden.
- Niet alleen oppervlakte en beheer is van belang, maar ook connectiviteit: op ecologisch cruciale punten verbinding tussen verschillende natuurgebieden.
- De getallen laten zien dat er een onbalans is tussen beschermde gebieden op land en in zee (terwijl oceanen 71% van onze blauwe planeet bedekken).
- Nog altijd ligt het overgrote deel van de biodiverse gebieden buiten beschermd gebied.

Een deel van de beschermde gebieden heeft ook internationale status in het kader van de Convention concerning the Protection of the World's Cultural and Natural Heritage van de VN, zie figuur 2 op de volgende pagina.

Hoe donkerder een land gekleurd, hoe hoger het percentage beschermd gebied. De groene stippen staan voor World Heritage Sites, de rode stippen voor World Heritage Sites die zwaar onder druk staan.

¹ http://en.wikipedia.org/wiki/Protected_area en Coad et al. (2009)

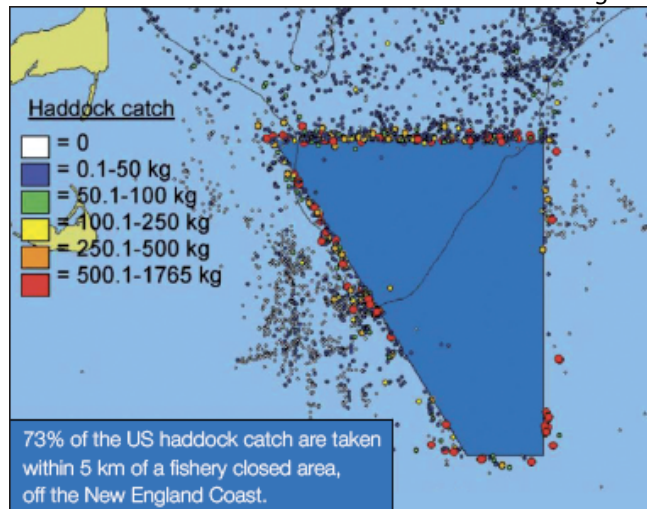
Figuur 2: Beschermde gebieden en World Heritage Sites (zie vorige pagina voor toelichting)



Economische waarde van beschermde gebieden

Figuur 3 is een voorbeeld van de economische waarde van beschermde gebieden en de ecosystemendiensten die zij leveren. Mariene beschermde gebieden leveren diensten aan visserij en toerisme; beschermde bosgebieden leveren watervoorziening en/of waterzuivering benedenstrooms (voorbeeld watersheds New York City). Mangroves kunnen de impact van stormen en overstromingen temperen (voorbeeld tsunami ZO Azië). Veel beschermde gebieden dragen bij aan klimaatregulatie en -adaptatie. En 1/6 van de wereldbevolking is voor haar voedselvoorziening afhankelijk van beschermde gebieden. Zoals het rapport van TEEB (The Economics of Ecosystems and Biodiversity) van november 2009 stelt: *“Als het volledige scala aan geleverde ecosystemendiensten wordt meegerekend, leveren beschermde gebieden meer op dan de kosten van goed beheer.”*

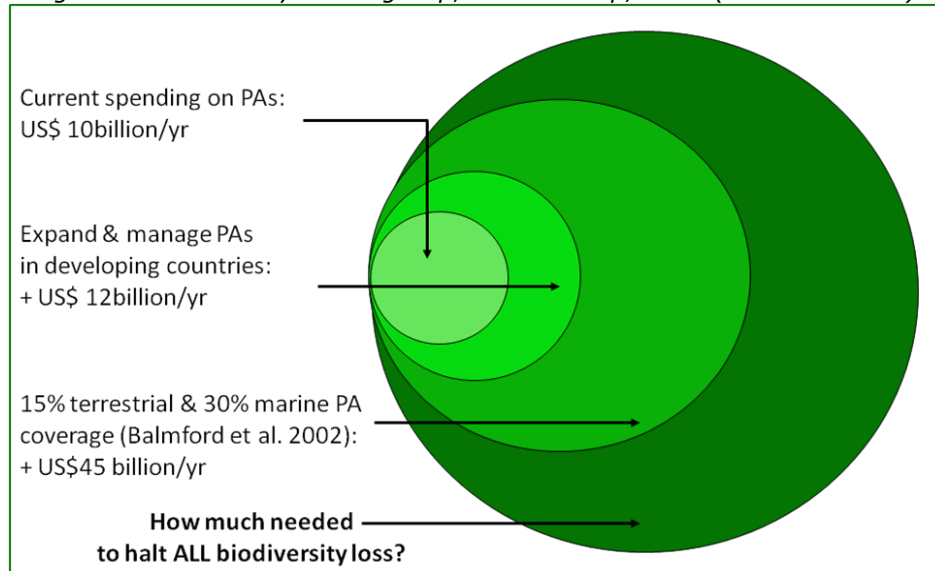
Figuur 3: voorbeeld van de economische waarde van een beschermd gebied; bron TEEB nov09



Benodigde investering

Investeren in beschermde gebieden verdient zichzelf dus terug. Maar hoeveel geld is nodig voor voldoende en goed beschermde gebieden? Wat is de 'funding gap'? Johua Bishop van IUCN heeft in onderstaande figuur een schatting weergegeven op basis van bestaande bronnen: een extra 45 miljard US\$ per jaar.

Figuur 4: Biodiversity Funding Gap, bron: Bishop, IUCN (exclusief baten)



Randvoorwaarden bij implementatie van beschermde gebieden:

- Erkenning dat een gebied nooit op zichzelf staat, maar gezien moet worden in de bredere context van het gebied, zowel sociaal-economisch (welke mensen wonen in/rondom het gebied; welke bedrijfsactiviteiten hebben impact op het gebied; welke ecologische corridors zijn nodig).
- Bijzondere aandacht voor daadwerkelijke bescherming, ter voorkoming van papieren parken. Belangrijk daarbij zijn duurzame financieringsmechanismen en effectieve monitoring (er is het afgelopen decennium veel vooruitgang geboekt met technieken als remote sensing).
- Plannen voor duurzame financiering dienen te worden gebaseerd op de waarden van de ecosystemendiensten die het gebied levert: ecologisch, economisch, sociaal, cultureel etc. Daarbij hoort ook de waarde van beschermde gebieden voor klimaatregulatie en klimaatadaptatie. Kortom: investeren in beschermde gebieden is welbegrepen eigenbelang.
- Meer aandacht voor beschermde mariene gebieden (gezien de huidige onbalans).

Referenties

- Website van CBD (Convention on Biological Diversity) over beschermde gebieden, <http://www.cbd.int/protected/>
- Website met definities en categorisering van beschermde gebieden: http://www.unep-wcmc.org/protected_areas/categories/index.html
- Website van UNEP-WCMC (World Conservation Monitoring Centre) over beschermde gebieden: http://www.unep-wcmc.org/protected_areas/protected_areas.htm
- Website van IUCN's WCPA (World Commission on Protected Areas): http://www.iucn.org/about/union/commissions/wcpa/wcpa_overview/wcpa_about/
- World Database on Protected Areas van UNEP-WCMC en IUCN WCPA samen, www.wdpa.org
- Protect Planet Ocean: speciaal over mariene beschermde gebieden (MPA's, Marine Protected Areas): <http://impas.protectplanetoclean.org/>

- Wikipedia over beschermd gebied: http://en.wikipedia.org/wiki/Protected_area
- The Economics of Ecosystems and Biodiversity, www.teebweb.org met als specifieke publicatie “TEEB for national and international policymakers”, november 2009.
- “The Economic value of protected areas”, guidelines for protected area managers, WCPA en IUCN, 1998, zie <http://data.iucn.org/dbtw-wpd/edocs/PAG-002.pdf>
- http://cmsdata.iucn.org/downloads/rofe_news_vol9_english.pdf
- World Heritage Sites <http://whc.unesco.org/uploads/activities/documents/activity-567-1.pdf>

*Dit is een van 8 aanbevelingen uit het advies van de Taskforce
Biodiversiteit en Natuurlijke Hulpbronnen aan de formateur d.d. 21 juni 2010.
Zie voor het volledige advies www.taskforcebiodiversiteit.nl*