

DE WACHTKAMERS

Deeluitwerking van het Vlekkenplan van de Werkgroep Groene Spoor

Het Groene Spoor

In het Vlekkenplan Groene Spoor (dec 2007) is door de Werkgroep Groene Spoor Wagenwerkplaats een globale gebiedsindeling aangegeven voor het Wagenwerkplaatsterrein. In deze notitie gaan we dieper in op het gebied tussen het gebouwenensemble en het station. De werkgroep ziet het Wagenwerkplaatsterrein als onderdeel van een grotere groenstructuur, die de ecologische verbinding vormt tussen het bos Birkhoven en de Eem en het stadscentrum.

Deze visie sluit aan bij de visie van de Gemeente Amersfoort, zoals beschreven in de Beleidsvisie Groen Blauwe Structuur (2004). Deze visie stelt nadrukkelijk niet alleen bestaande structuren te behouden, maar ook in te zetten op ontwikkeling van groene structuren en het vergroten van biodiversiteit. *Kansen voor natuurontwikkeling worden aangegrepen' en de gemeente 'beoogt de natuur meer de stad in te brengen (p. 19)*

In het eerste voorstel voor de omgeving van de wagenwerkplaats is zowel aan de westkant als aan de oostkant van het gebouwenensemble een plantage getekend. De werkgroep het Groene Spoor is van mening dat dit de gebruiksmogelijkheden van het gebied beperkt en onvoldoende aansluit bij het specifieke karakter van het spoorweglandschap en de daarbij behorende spoorwegnatuur. Het idee achter de plantage is om bomen te kweken voor toekomstig gebruik op het wagenwerkplaatsterrein en omgeving. De werkgroep denkt dat dit een relatief kostbare onderneming wordt, omdat in de toekomst te gebruiken bomen om de drie jaar verplant moeten worden. Bovendien leidt elke “verplantronde” tot een uitval van circa tien procent van de bomen betekenen.

Inrichtingsvoorstel

De Werkgroep Groene Spoor stelt daarom voor om in de lijn van het eerder gepresenteerde vlekkenplan het gebied ten westen van het gebouwenensemble een open, reliëfrijk natuurspeelsterrein te laten met hier en daar een kleine bosschage (eiken-berken). Dit sluit naadloos aan bij de ambities zoals de Gemeente Amersfoort dit in haar Groen Blauwe Structuur voor de verbindingen in de stad heeft uitgewerkt: 'de keuze voor de beplanting van de groengebieden zou nog beter kunnen aansluiten bij de omringende landschappen om zo de mogelijkheden voor natuurontwikkeling en de differentiatie te vergroten' (p. 31)

(Het idee van de Werkgroep Groene Spoor voor de ontwikkeling van een tweetal bomenrijen en een vijftal boscarrés loopt vooruit op toekomstige bouwplannen voor het gebied ten oosten van het gebouwenensemble. Deze groenstructuur zal in de toekomstige stedenbouwkundige setting tenslotte groot zijn gegroeid waardoor het een grote waarde toevoegt aan de nieuw neer te zetten gebouwen / bedrijfshuisvesting...).

Tussen de boscarrés (40x40 meter) is een drietal ruimtes uitgespaard: *de wachtkamers*. De wachtkamers hebben eveneens een afmeting van 40x40 meter en krijgen elk een eigen invulling. De Wachtkamer Eerste Klas is een natuurspeelsterrein; de Wachtkamer Tweede Klas een ontmoetings- en wandelruimte; de Wachtkamer Derde Klas is een hondenspeelveld. De specifieke inrichting van de drie wachtkamers moet nog verder worden uitgewerkt in samenspraak met NS Poort en de gemeente Amersfoort en haar bewoners.

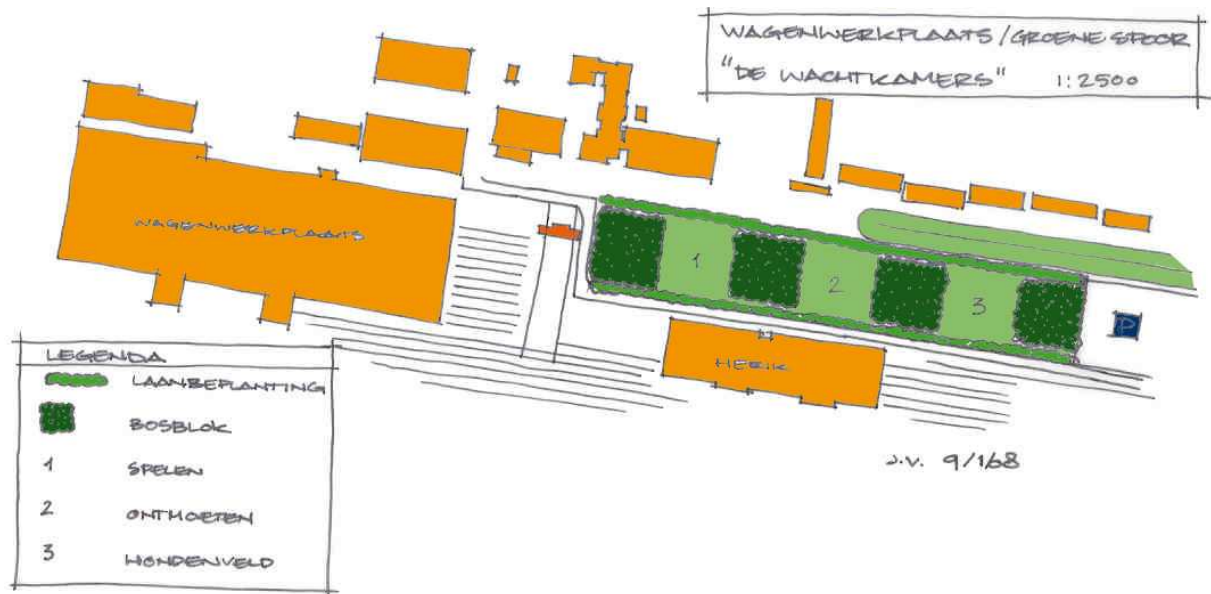


fig. 1. Schetsontwerp voor De Wachtkamers

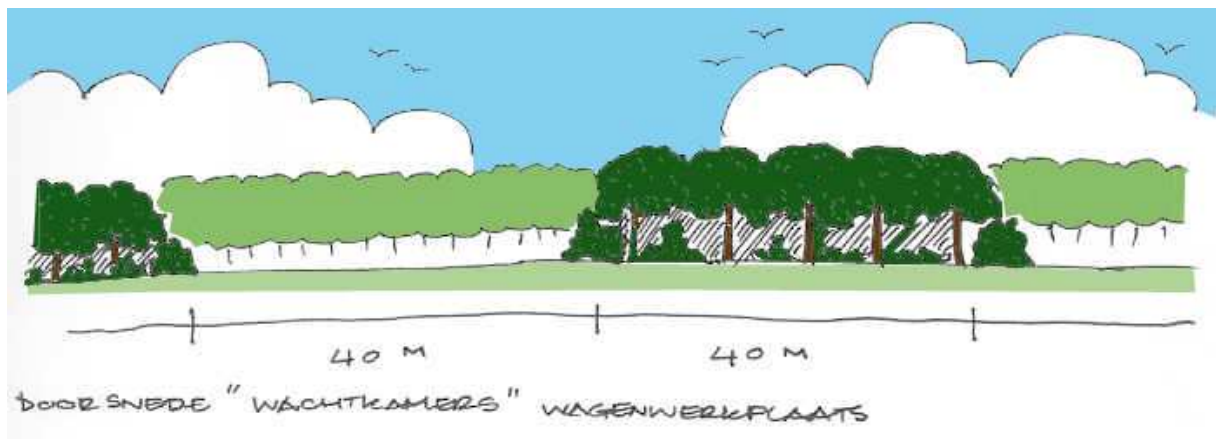


fig. 2. Principedoorsnede van De Wachtkamers

Beplanting

De Wagenwerkplaats ligt aan de voet van de Utrechtse Heuvelrug. Wanneer we de bodemgesteldheid volgens de geomorfologische kaart extrapoleren naar het terrein van de werkplaats, dan constateren we dat het gebied ligt in een zogenaamd Gordeldekzandwieling al dan niet met oud landbouwdek (3L6): relatief arme gronden.

De bodemkaart (zie hieronder) laat zien dat er vooral leemarm zand te vinden is met een grondwatertrap (VI of VII) die duidt op een droge plek.

Het Wagenwerkplaatsterrein is dus van nature voedselarm en droog. De Werkgroep Groene Spoor sluit in het beplantingsplan voor de Wachtkamers graag aan bij die natuurlijke bodemgesteldheid – en daarmee ook met de ideeën van de gemeente Amersfoort door alleen die bomen en struiken te kiezen die van nature voorkomen in dit gebied.

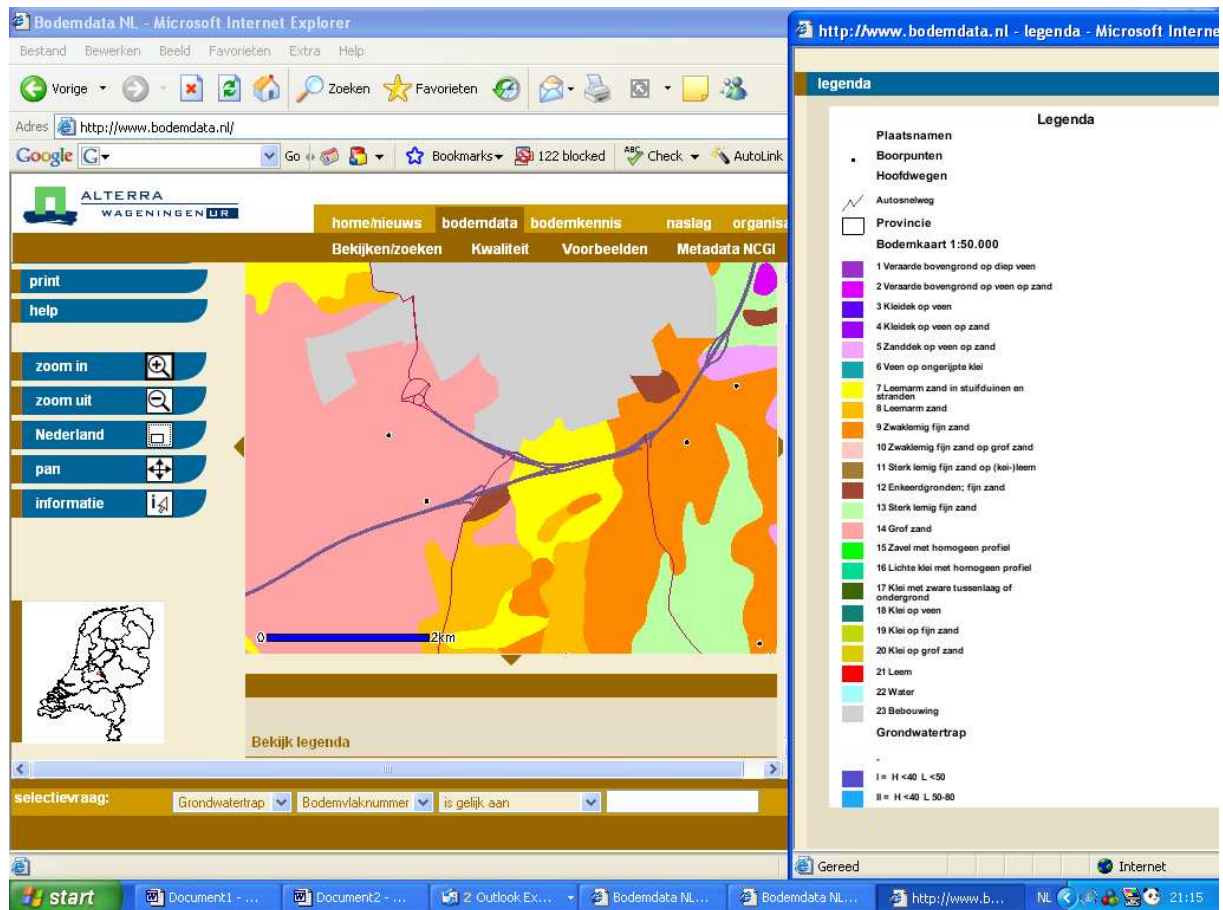


fig. 3. Geomorfologische kaart van Amersfoort zuid

Het bostype dat op deze gronden van nature voorkomt is eiken-berkenbos, met als hoofdsorten zomereik, wintereik en ruwe berk. Als onderbegroeiing zijn lijsterbes en sporkehout kenmerkend en plaatselijk ook wilde kamperfoelie.

Dit is natuurlijk aan te vullen met wat soorten die er wel zullen groeien, maar niet echt in het "systeem" thuishoren.

Als natuurlijke bescherming van het bos valt te denken aan sleedoorn en hondsroos langs de randen. Ook wilde rozen worden regelmatig in spoorwegbermen aangetroffen.

Mooi langs de randen is (en er wel bij hoort) bijvoorbeeld brem en gaspeldoorn (zoals bij de "NS-duintjes" in Bokkeduinen: daar is het straks weer helemaal geel van de brem!)

Voor de kleur (mensen!) en de bessen (vogels!) zijn gewone vlier en de trosvlier een mooie aanvulling.

Als laanboom is tamme kastanje dan wel geen inheemse boom, maar doet het wel op arme gronden. Ook kan gedacht worden aan linde, hoewel die karakteristiek is voor rijkere leem- en lössbodems. De winterlinde redt het ook wel op wat armere gronden. Lindebomen ruiken bovendien heerlijk!

Met het oog op de karakteristieke spoorwegnatuur die het gebied nu herbergt - de planten die gekoppeld zijn aan een milieu van relatief arm zand, is het beheer van het gebied tussen de groenstructuren wel een aandachtspunt.

Waarschijnlijk ook andere types zand die van elders zijn aangevoerd. Een deel van de planten dat je er nu ziet houden van dynamiek, dus af en toe belopen kan geen kwaad. Er zijn echter

ook soorten die juist geen dynamiek verdragen. Het beheer dat Prorail langs de sporen voert (vermoedelijk 1 x maaien/jaar) is ideaal. In de wachtkamers zou alleen bij een goede inrichting in “ontmoeting” plek voor dit soort natuur zijn. Dit kan alleen als er een padenstructuur komt en niet alles continu wordt belopen. Denk bijvoorbeeld aan een padenstructuur met bielzen, rails e.d. als padbegrenzing en kiezel of strooisel ertussen. Vanwege de bezonning is het wenselijk langs de randen van “de ontmoeting” kiezen voor lagere bomen. Dus niet de eiken tot de rand, maar een bredere rand voor de sleedoorn, rozen, vlier en sporkehout.

